



## **Kerro kuvin: InPrint 2.8 asennus Asennus järjestelmänvalvojan oikeuksin**



Kerro kuvin: InPrint 2.8 sisältää ilmaisen, yli 3000 symbolia sisältävän symbolipäivityksen. Uudet kuvasymbolit löytyvät erillisistä kansioista ja ne voidaan yhdistää vanhoihin sanalistoisiin Sanalistaeditorilla. Tämä asennuspaketti sisältää Sanalistaeditorin sekä Symbolikirjoitus Symwriter –ohjelman ilmaisen kokeiluversion.

### **Sanalistaeditori**

Asentaaksesi Sanalistaeditorin järjestelmänvalvojan tunnuksin siirry Sanalistaeditori-kansioon Kerro kuvin: InPrint –CD:llä. Kansioista löytyy setup.msi-tiedosto. Asennusohjeet löytyvät ohjelman CD-levyn Tiedostot-kansiosta.

## **Kerro kuvin: In Print 2.8 asennus**

### **Rekisteröintiavaimen ja kansioden asetukset sisältävän MSI-asennuspaketin luominen Kerro kuvin: InPrint -ohjelmaan**

Säästääksesi aikaa ja vähentääksesi virheen mahdollisuutta voit asentaa Kerro kuvin: InPrintin järjestelmänvalvojan oikeuksin. Järjestelmänvalvojan asennus mahdollistaa uuden asennusohjelman luomisen, johon tallennetaan rekisteröintiavain sekä kansioden asetukset.

### **Kansioiden sijoittelu**

#### **Missä tiedostojen tulee sijaita**

Asennuksessa tulee määrittää seuraavat tiedostopolut:

#### **Jaetut tiedostot**

Tiedostot –kansion tulee sijaita kaikkien käyttäjien kansiossa. Windows Vistassa esim. \Users\Public\Documents\Widgit-kansiossa ja Windows XP:ssä \Documents and settings\All Users\Tiedostot\Widgit–kansiossa.

#### **Widgit kuvasymbolitiedostot**

'WidResources'-kansion tulee sijaita 'Program Files' –kansiossa paikallisella koneella.

#### **Widgit kuvat**

'Widgit kuvat' -kansion tulee sijaita 'Program Files' –kansiossa paikallisella koneella.

Voit valita näiden tiedostojen sijainnin ainoastaan asentaessasi ohjelmaa järjestelmänvalvojan tunnuksin. Kansiot voidaan asentaa paikalliselle koneelle tai mihin tahansa verkossa sijaitsevaan koneeseen.

Suosittellemme, että kopioit jaetut tiedostot (Widgit\Tiedostot) kaikille käyttäjille yhteiseen jaettuun kansioon (esim. verkossa sijaitsevaan All Users –kansioon).

## **Verkossa sijaitsevan kansion käyttäminen Nopein ja helpoin tapa suorittaa verkkoasennus.**

Mikäli jaetut tiedostot asennetaan verkkokansioon, niitä ei tarvitse asentaa erikseen jokaiselle koneelle.

Valitse sellainen kansio, johon oppilailla on ainakin lukuoikeudet ja opettajilla luku- sekä kirjoitusoikeudet. Suosittelemme Users / All Users -profiilin jaettujen tiedostojen kansiota.  
Vistassa: \Users\Public\Documents\Widgit  
XP:ssä: \Documents and settings\All Users\Tiedostot\Widgit

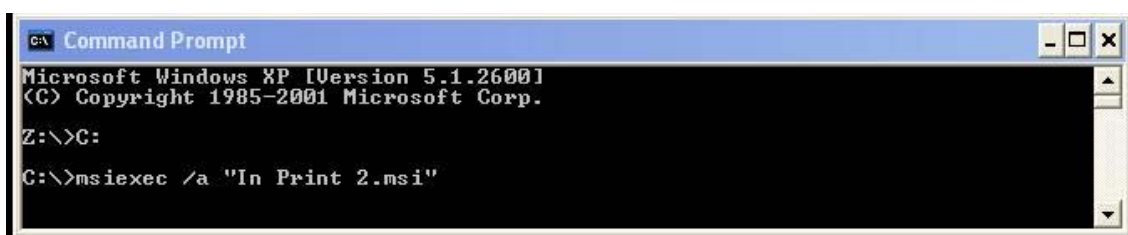
Järjestelmänvalvojana asentaessasi voit määrittää jaetun kansion Widgit\Tiedostot halutessasi verkkokansioon. Tällöin tiedostot eivät tule sisältymään uuteen MSI-asennuspakettiin eikä tiedostoja tarvitse asentaa uudestaan jokaisen paikallisen asennuksen yhteydessä.

## **MSI-asennuksen luominen**

### **Asennuspaketin luominen tallennetuin asetuksin ja rekisteritiedoin**

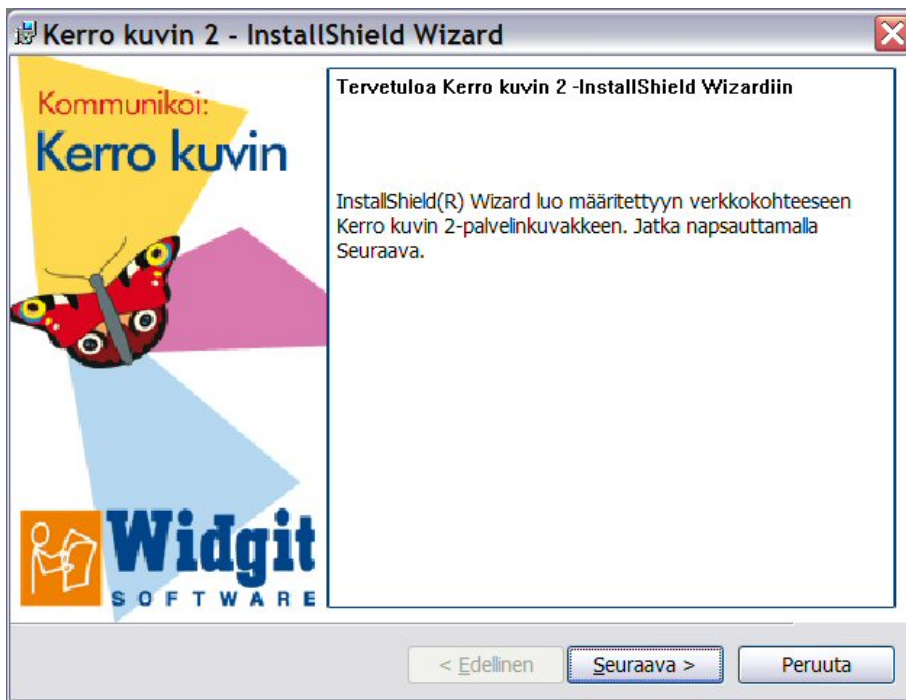
Kirjaudu koneelle järjestelmänvalvojan tunnuksilla. Varmista, että sinulla on kirjoitusoikeudet siihen kansioon, johon aiot luoda uuden MSI-asennuspaketin sekä siihen liittyvät tiedostot.

Valitse Käynnistä-valikosta Kaikki ohjelmat, sitten Apuohjelmat ja sieltä Komentorivi. Syötä komentorivitulkkiin polku, jossa Kerro kuvin: InPrint 2.msi sijaitsee ja paina Enteriä (katso kuva alla). Kirjoita sitten `msiexec /a "Kerro kuvin 2.msi"` ja paina uudestaan Enteriä.



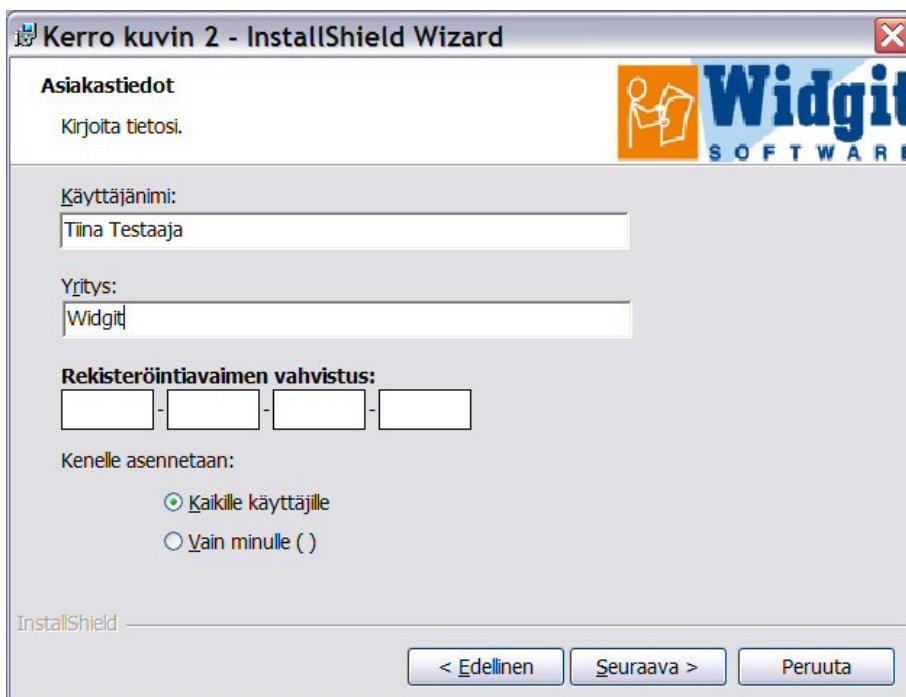
```
CA Command Prompt
Microsoft Windows XP [Version 5.1.2600]
(C) Copyright 1985-2001 Microsoft Corp.
Z:\>C:
C:\>msiexec /a "In Print 2.msi"
```

Asennus järjestelmänvalvojan oikeuksin käynnistyy, ja seuraava ruutu tulee näkyviin:

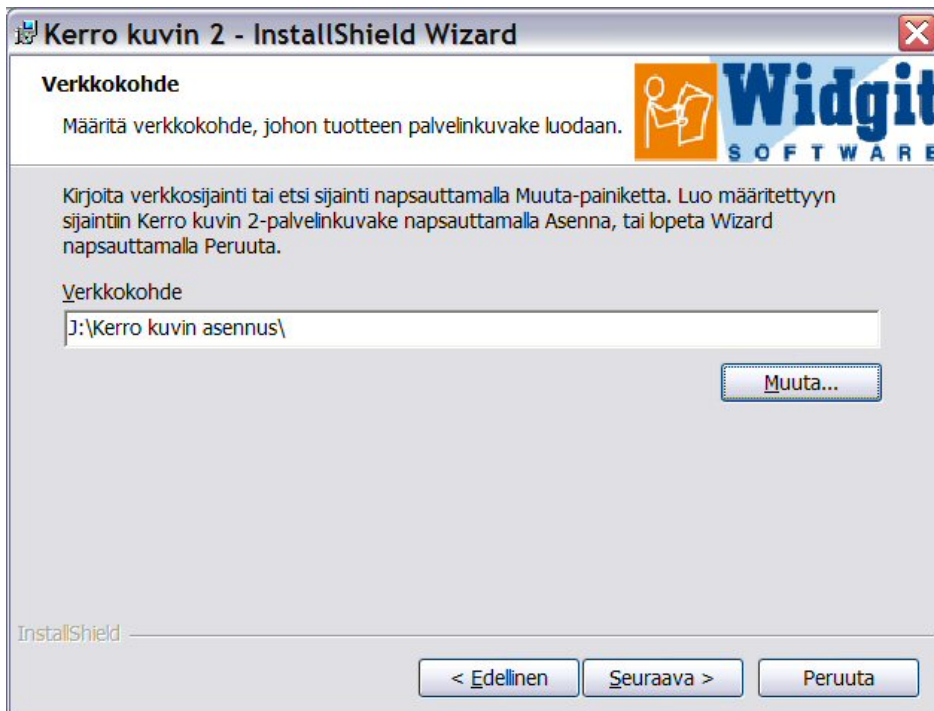


Klikkaa "Seuraava" ja seuraa näytölle ilmestyviä ohjeita.

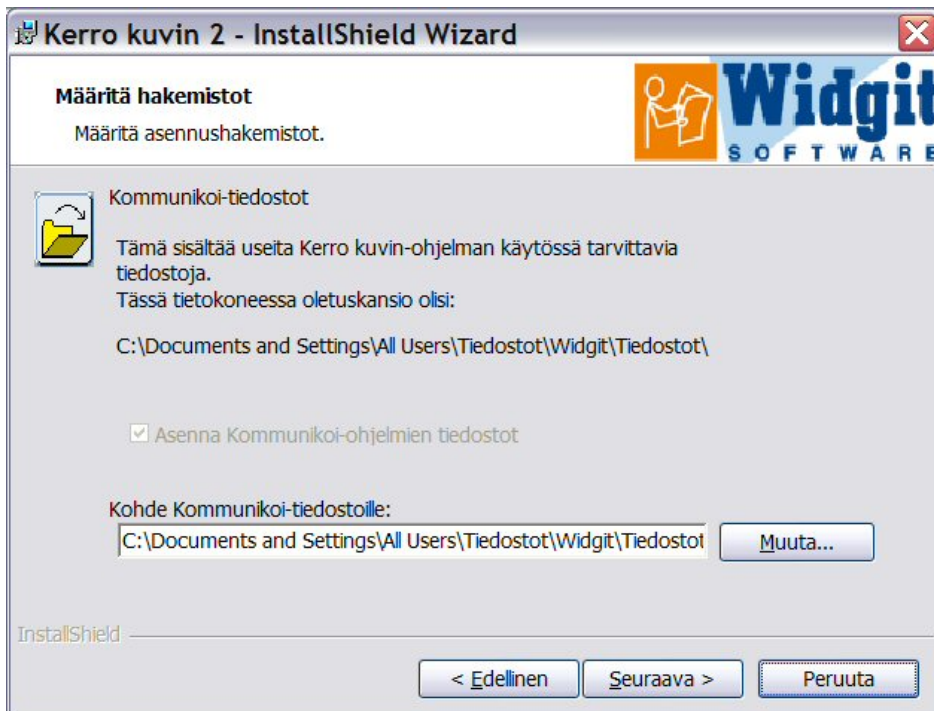
Syötä asiakkaan tiedot ja rekisteröintiavain. Rekisteröintiavaimen tulee olla kirjoitettuna kokonaan pienillä kirjaimilla.



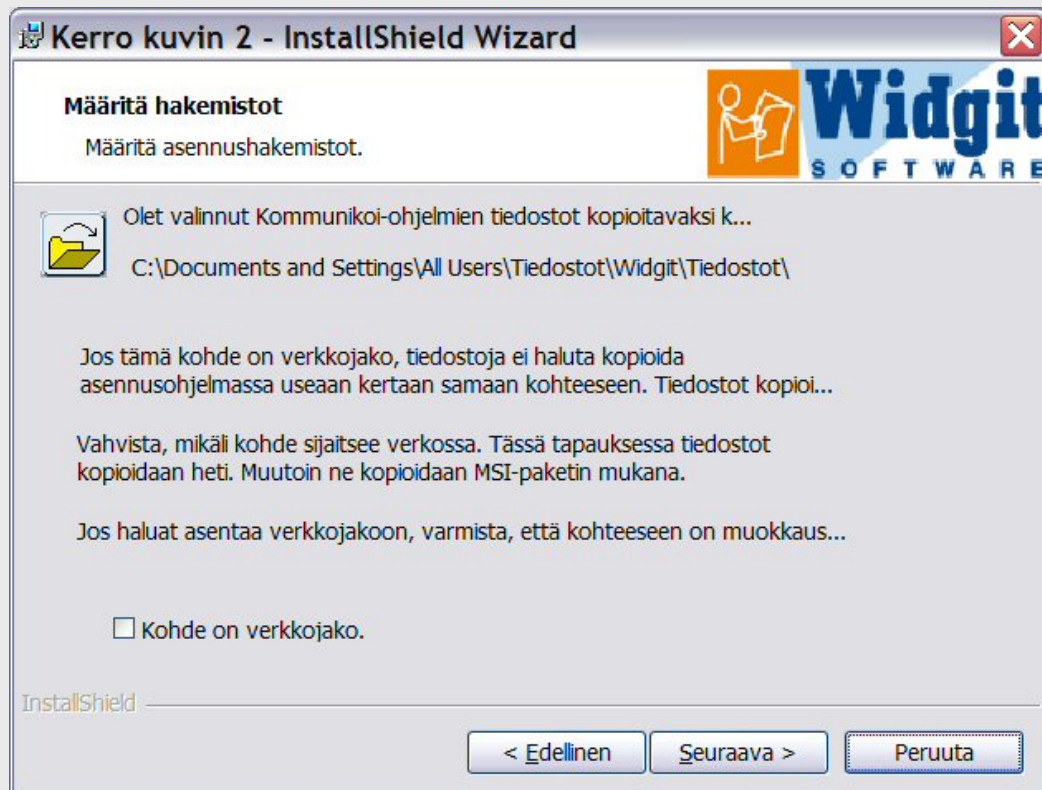
Valitse verkkokohde, jonne haluat luoda MSI-tiedoston.



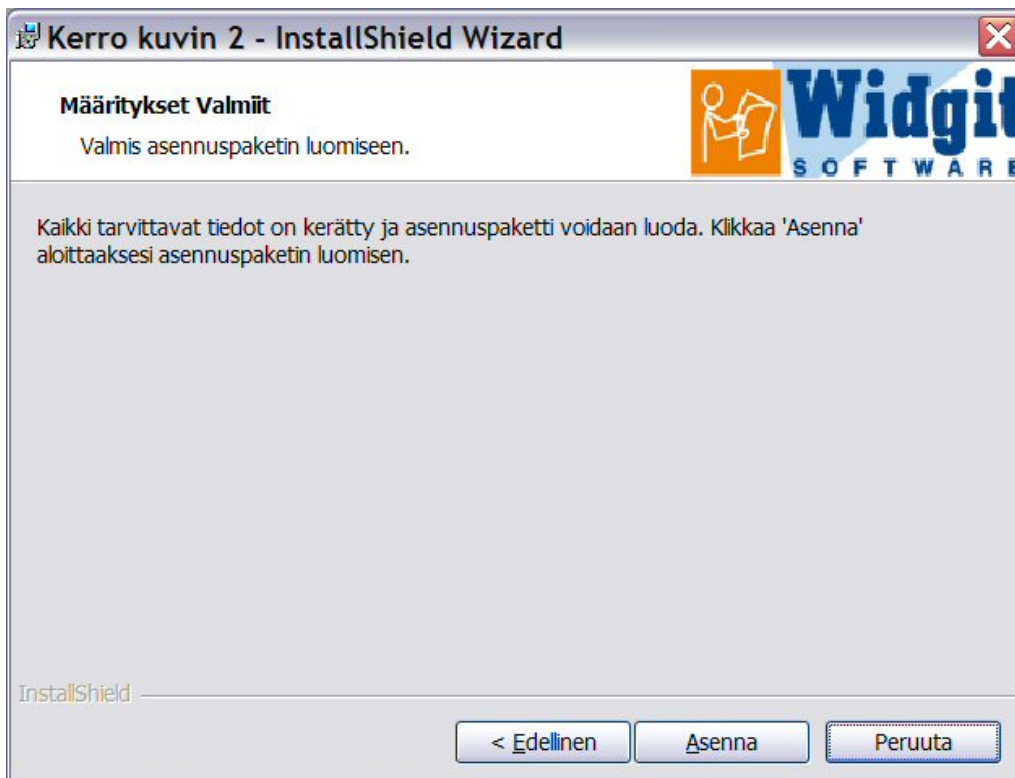
Seuraavalta näytöltä voit valita, minne haluat asentaa Widgitin Kommunikoi-sarjan ohjelmien Jaetut tiedostot. Suosittelemme, että valitset ohjelman ehdottaman sijainnin: XP:ssä C:\Documents And Settings\AllUsers\Documents\Widgit\Tiedostot ja Vista-tietokoneessa C:\Users\Public\Documents\Widgit\Tiedostot. Muuta jaetun kansion sijaintia ainoastaan, jos asennat ohjelmaa verkkokäyttöön.



Jos haluat kopioida Jaetut tiedostot verkkokansioon (varmista, että ruksaat näytöllä olevan ruudun "Kohde on verkkojako"), tiedostojen asennus käynnistyy, kun klikkaat Seuraava.



**Huomaa, että järjestelmänvalvojan asennus ei asenna ohjelmaa. Se tallentaa asennusvaihtoehdot ja luo niiden perusteella uuden MSI-asennuspaketin, jolla ohjelmisto voidaan myöhemmin asentaa työasemille.**



Tiedostojen kopiointi ja MSI-asennuspaketin valmistuminen kestää useita minuutteja.

Kun tiedostot on kopioitu ja MSI-asennuspaketti on valmis, voit jakaa MSI-asennuspaketin verkkoympäristössäsi tai käyttää ohjelmaa kaikissa koneissa, joihin olet hankkinut ohjelman lisenssin.

Asennukseen liittyvissä kysymyksissä voit ottaa yhteyttä osoitteeseen [info@compaid.fi](mailto:info@compaid.fi).